



# Periodico Comunale di OLGIATE OLONA

Anno XVII - N. 1 - Aprile 2006

## EDITORIALE

### QUELL' ODDIO STRISCIANTE VERSO LA CHIESA

Per meglio comprendere gli avvenimenti recentemente accaduti, voglio proporvi questo articolo di Mons. L. Negri che ben descrive la situazione in cui ci troviamo e di come possa avvenire quel dialogo indispensabile a cui tutti aspirano.

Perché le religioni e le culture diverse non dialogano tra loro, solo le persone possono farlo. Il dialogo è la possibilità che un incontro fra uomini accada, non è un processo programmato e gestito da istituzioni.

*Assessore alla cultura Enrico Vettori*

“Viviamo in un momento di generalizzato odio anticristiano, di odio verso Cristo, verso la Chiesa e verso la presenza dei cristiani nel mondo. E' come una grande ondata che si sta abbattendo sulla vita della società sostanzialmente in tutto il mondo; in questo odio la parte principale ce l'ha certo fondamentalismo islamico, quello che, ormai è chiaro, sapientemente manovrato dalle vignette blasfeme ha di fatto incendiato molte piazze del Medio Oriente, del Sud-est asiatico e, soprattutto, le piazze di alcune grandi città europee e sudamericane. E' un odio che colpisce i segni della civiltà occidentale e del cristianesimo. Un mese fa in una sperduta isola di fronte a Mindanao, nelle Filippine, sono stati massacrati sei cristiani laici di cui una bimba di poco più di tre mesi. A Trebisonda, in Turchia, ha pagato con la vita la sua fedeltà a Cristo e alla Chiesa, don Andrea Santoro.

Nel 2005 ci sono stati 25 martiri religiosi, un vescovo, 20 sacerdoti, due religiosi e due religiose. Sono cifre tratte dal martirologio della Chiesa contemporanea. Ma ad esse si devono aggiungere gli innumerevoli laici e catechisti senza nome che sono morti nelle diverse parti del mondo nell'espletamento della loro missione, di insegnare la fede, di comunicarla, di educare ad essa le nuove generazioni.

Questo odio è certamente il più diffuso, il più ampio e pervasivo, ma non si deve dimenticare un altro odio molto più soft, molto più “culturale”, molto meno clamoroso, ma non meno duro: l'odio di quel

*segue a pag. 2*



*Il Sindaco, il Consiglio  
e la Giunta Comunale  
augurano  
alla cittadinanza*

*Buona Pasqua*

• <b>Editoriale</b>	pag.	1
• <b><a href="http://www.comuneolgiateolona.it">www.comuneolgiateolona.it</a> ora anche in versione per ipovedenti</b>	pag.	3
• <b>Ecologia</b>	pag.	4
• <b>Servizi Sociali</b>	pag.	10
• <b>Biblioteca</b>	pag.	12
• <b>Palio della Valle</b>	pag.	15
• <b>Pro Loco</b>	pag.	17
• <b>Gruppi Politici</b>	pag.	19
• <b>Associazioni</b>	pag.	21
• <b>Itinerari Formativi</b>	pag.	40

**in questo numero**



## EDITORIALE

continua da pag. 1

residuo della mentalità laicista pervasa ormai da atteggiamenti nichilisti, che vive in un consumismo assoluto al quale la stessa presenza cristiana risulta inaccettabile o intollerabile. Bisognerebbe scavare di più nei fenomeni di reazione anti-cattolica che caratterizzano certe fasce della società di oggi. Durante l'occupazione di un importante Università italiana il bar autogestito era aperto nel corso di una grande manifestazione in difesa dei Pacs e contro la Chiesa cattolica. Il menù proposto al bar era questo: "aperitivo anti-cattolico", "musica blasfema" e "libertà di bestemmia". A Torino, sempre durante l'occupazione dell'università, sono comparse scritte all'interno dell'ateneo e sui muri di una chiesa: "Ratzinger nazista" e "Ruini al rogo".



L'odio dunque ha radici diverse e certamente la eccezionalità del momento è che queste varie radici si sono, in qualche modo, coagulate e danno luogo ad un fenomeno di enorme portata anche numerica. Si dice che è uno scontro fra civiltà. Mi pare poter dire, invece, che sia uno scontro fra civiltà e barbarie. L'odio è sempre un fenomeno di barbarie anche quando è stato l'estrema espressione del rigore e del livore ideologico.

L'odio si caratterizza sempre come un fenomeno di barbarie. Una barbarie raffinata, ma pur sempre una barbarie, da parte di coloro che Bernanos nei suoi scritti chiamava i "barbari vestiti da galantuomini" che dispongono oggi di enormi apparati tecnologici e scientifici. E' la barbarie delle manipolazioni, delle clonazioni, è la barbarie dell'uomo ridotto solo oggetto del potere scientifico e tecnologico. Da una parte, dunque, sta la barbarie come odio al genere umano, dall'altra la civiltà.

Il cristianesimo, che ha dato subito anima e forma alla civiltà che è innanzitutto valorizzazione della ragione come domanda di verità, muove la libertà come responsabilità dell'uomo di fronte alla verità. Responsabilità che può essere vissuta positivamente o nega-

tivamente, ma che comunque è inderogabile per la singola persona e che non può essere delegata a nessun altro uomo o a nessuna altra istituzione. Questa valorizzazione della libertà e della ragione si esprime nella vita sociale con la capacità di rispetto. La civiltà è caratterizzata da un profondo rispetto delle diversità. La lettera di Diogneto ricorda che i cristiani nei primissimi secoli avevano "una capacità di rispetto ignota agli altri". Questa è la civiltà, non la civiltà cristiana, ma la civiltà umana, quella in cui l'uomo vive per se stesso e per gli altri senza opposizioni o contraddizioni, senza volontà di assoggettamento o di manipolazione.

I cristiani di oggi, la presenza cristiana nel mondo hanno una assoluta responsabilità in ordine alla difesa della civiltà nella fedeltà a Cristo. Ma in questa difesa non sono soli: hanno accanto a loro quelli che la tradizione cristiana chiama gli "uomini di buona volontà". La civiltà è fatta da tanti cristiani e da tantissimi laici, (Pera, Ferrara, Galli della Loggia, Panebianco, Barbera, Bersani, Mussari, Realacci, Battista, Pansa, Profumo ecc.) da questo popolo che è unito nel desiderio di vivere la vita in modo autentico e di trasfondere questa autenticità nella vita concreta e addirittura nelle istituzioni e nelle strutture regolatrici della vita sociale.

E' questa la civiltà che può opporsi alla barbarie. Non dobbiamo difendere una civiltà qualificata cristiana o occidentale, contro una civiltà di un altro tipo, islamica o asiatica, come ricorda spesso Magdi Allam. Ma dobbiamo difendere i contenuti della civiltà che è tanto più ricca quanto più le varie fedi, le varie tradizioni religiose o le varie posizioni culturali entrano a far parte, in maniera creativa, di essa."

Mons. L. Negri vescovo di San Marino-Montefeltro

## "LA PRIMA SCELTA" s.a.s.

di Franco & C.

### Carni • Salumi • Formaggi

Vasta scelta di prodotti di prima qualità

21057 OLGIATE OLONA (VA) - Via Isonzo, 1 Tel. 0331.640312





## www.comuneolgiateolona.it ORA ANCHE IN VERSIONE PER IPOVEDENTI



Oggi che Internet è diventata una risorsa fondamentale per l'informazione e la conoscenza dei cittadini, si rende necessario rendere la Rete accessibile a tutta la popolazione, senza eccezioni, soprattutto a prescindere da eventuali condizioni di disabilità.

Partendo da questa considerazione, il comune di Olgiate Olona, dall'inizio del 2005, ha messo in rete un sito rispondente ai requisiti di **accessibilità** e di **usabilità** previsti a livello normativo, raggiungibile all'indirizzo

### www.comuneolgiateolona.it

Per essere **usabile**, un sito deve garantire la massima fruibilità. Per poter progettare in maniera ottimale un sito internet bisogna quindi identificare le tipologie di pubblico al quale è rivolto. Per questo motivo, progettando il sito del comune di Olgiate Olona, abbiamo compiuto uno sforzo per immaginare come il sito stesso sarebbe stato visto e usato dai suoi utenti una volta realizzato, tenendo conto della varietà delle caratteristiche personali, sociali e culturali dei cittadini.

Per essere **accessibile** un sito deve essere progettato in modo da garantire la sua consultazione anche da parte di individui affetti da disabilità fisiche o sensoriali, o condizionati dall'uso di strumenti con prestazioni limitate o da condizioni ambientali sfavorevoli.

La nostra attenzione si è poi rivolta ad un'altra caratteristica del web: la **leggibilità**, cioè la condizione per cui un testo scritto è facile da leggere, da decifrare e da comprendere.

In particolare abbiamo preso in considerazione la **leggibilità grafica**, ossia la facilità di individuare, riconoscere, decifrare la comunicazione e le possibili difficoltà di lettura del web da parte di persone con problemi legati alla visione.

Stiamo parlando di ipovedenti o subvedenti, ma anche di anziani, persone affette da daltonismo o

con malattie oculari, ecc

Sono così nate due versioni del sito, accessibili dall'homepage, che mirano ad agevolare gli utenti nella lettura delle pagine web del comune di Olgiate Olona.

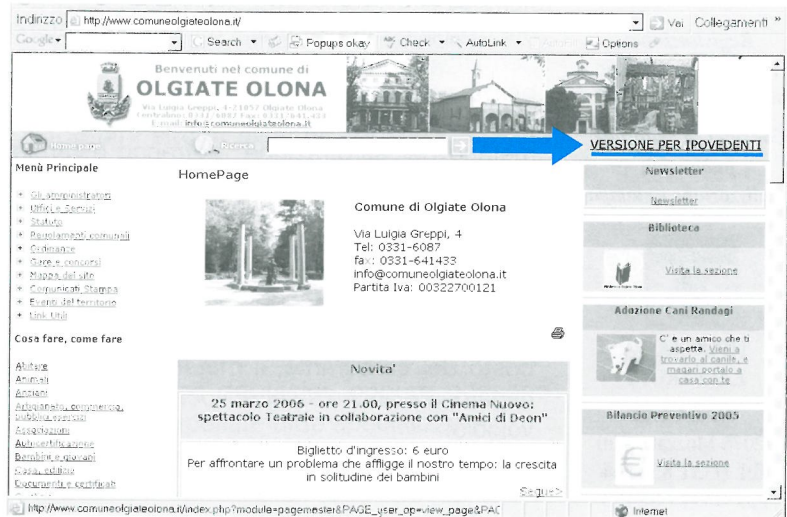
Grazie ad una collaborazione con il comune di Venezia, sarà presto scaricabile dal sito [www.comuneolgiateolona.it](http://www.comuneolgiateolona.it) anche un kit che contiene una serie di ausili in grado di aiutare le persone con ridotta capacità visiva a migliorare la fruibilità del personal computer.

In particolare il kit comprenderà i seguenti programmi, tutti di facile installazione:

1. alcune serie di **puntatori del mouse**, grandi e colorati;
2. una **calcolatrice** ad alta leggibilità;
3. una **guida alla personalizzazione** del pc;
4. alcune **configurazioni** di schermo ad alta leggibilità per Window; l'ormai "classico" programma **10 dita**.

Enrica Ferrazzi

Ufficio per le Relazioni con il Pubblico

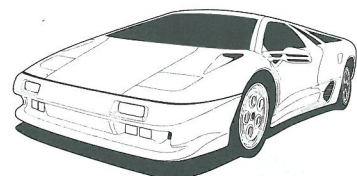


Dal 1951

# Carrozzeria Bustese

di Moretti L. & R. s.a.s.

- **auto cortesia (gratuita)** • **soccorso stradale**
- **riparazioni in convenzione assicurativa**
- **garanzia ppg a vita sulle prestazioni della verniciatura**



**Busto Arsizio - Via delle Mimose, 11 - Tel. e Fax 0331/634.556**



ECOLOGIA

# AUTO A METANO: UNA SCELTA DI QUALITÀ'

Il 16 febbraio 2006 è stato aperto il bando per la conversione a metano degli autoveicoli.

Il comune di Olgiate Olona ha stanziato un contributo di 600 euro per i privati cittadini residenti sul territorio comunale che installino sulle autovetture di proprietà impianti di alimentazione a metano o acquistino autovetture nuove alimentate a metano.

Aziende e società sono escluse dai contributi. Questo bando scadrà il 30 aprile 2006, mentre la trasformazione dovrà essere effettuata entro il 31 luglio 2006.

La metanizzazione dei veicoli è un metodo reale ed efficace per combattere l'inquinamento.

Il tempo richiesto per fare rifornimento è di circa 3 minuti per vettura.

La rete di distribuzione conta attualmente più di 500 impianti in Italia: i più vicini ad Olgiate Olona sono ubicati a Cassano Magnano, Cardano al Campo, Legnano.

Una scelta di qualità...

**...per risparmiare:** con auto a METANO risparmi due volte, grazie agli incentivi erogati e al prezzo inferiore del carburante. Infatti a parità di chilometri percorsi, l'utilizzo del metano permette di risparmiare fino al 70% rispetto alla benzina e fino al 40% nei confronti del Gasolio. Inoltre i cittadini olgiateesi che utilizzeranno il metano per autotrazione potranno usufruire degli incentivi previsti dalla Regione Lombardia con la Carta Sconto, la quale dà diritto ad uno sconto per il rifornimento di metano per autotrazione direttamente alla pompa di erogazione del carburante.

Oltre ai vantaggi economici riferiti al minor costo del carburante, il metano permette di risparmiare anche su altre voci di gestione del veicolo:

**olio motore:** poiché il processo di combustione del metano è più pulito e quindi l'intervallo

di sostituzione dell'olio lubrificante può essere allungato

**candele:** analogamente anche le candele aumentano la propria durata, grazie alla minor quantità di depositi carboniosi

**motore:** grazie all'alto potere antidetonante del metano (superiore a 120 Ottani) viene completamente eliminato il fenomeno del "battito in testa"

**...per respirare meglio:** I veicoli alimentati con METANO producono ridotte emissioni sia di sostanze inquinanti (monossido di carbonio, idrocarburi incombusti, biossido di zolfo, ossidi di azoto, particolato, composti organici volatili) che di gas serra (anidride carbonica, ossido di azoto). In particolare, a differenza dei carburanti tradizionali, i carburanti gassosi hanno emissioni quasi nulle di benzene, IPA (idrocarburi policiclici aromatici) e delle polveri sottili (PM10), inquinanti assai dannosi che sempre più spesso compromettono la qualità dell'aria che respiriamo e con essa la nostra salute

**...per circolare liberamente:** grazie al rispetto dell'ambiente i veicoli a gas possono circolare liberamente anche con le targhe alterne e in presenza di limitazioni al traffico per i veicoli non catalizzati. Inoltre il metano ha densità inferiore rispetto all'aria. Quindi, in caso di perdite, tende a volatilizzarsi e a salire verso l'alto, senza ristagnare a terra e senza dare luogo a pericolose concentrazioni. Per questo motivo è consentito il parcheggio dei veicoli alimentati a metano in tutte le autorimesse, anche interrato, come sancito dal Decreto Ministero Interno 01/02/86 (G.U. n. 38 del 15/02/86). La auto a metano sono sicure, perché all'interno delle auto, il metano è contenuto in apposite bombole fatte di un materiale che garantisce una sicurezza totale contro la possibilità di esplosioni.

## OLGIATE OLONA

**Editore:**

Comune di Olgiate Olona

**Direttore responsabile:**

Giorgio Volpi

**Registrazione:**

Trib. di Busto Arsizio  
n. 19/89 del 2-9-1989

**Consulenza editoriale,  
pubblicità,  
realizzazione e stampa**



TIPOGRAFIA  
ZAFFARONI

Via al Corbè  
22076 Mozzate (Co)  
Tel. 0331 833164  
Fax 0331 688453

Sogno  
Estetico



di Zerbini Nadia

*Pulizia viso  
Trattamenti viso-corpo  
personalizzati  
Massaggi  
Ceretta  
Mani - Piedi  
Elettro*

CASTELLANZA - Viale Lombardia, 17/A - Tel. 348.3011958

Centro Autorizzato  
DERMOPHYSIOLOGIQUE

## CENTRO REVISIONI AUTO / MOTO

CONC. VA 000050



Vendita auto - Veicoli commerciali - Soccorso stradale  
Assistenza benzina e diesel - Carburanti - Lubrificanti - Ricarica condizionatori

**F.LLI GADDA snc**  
**di Giuseppe e Angelo Gadda**

21053 CASTELLANZA (VA)  
Via Don Minzoni, 32 - Tel. 0331.501.033 - 501.293 - Fax 0331.482.584





## ZANZARA TIGRE

ECOLOGIA

Nel corso dell'anno 2005 ha fatto la sua comparsa sul territorio comunale la Zanzara tigre.

Per combatterla in modo efficace occorre la collaborazione responsabile di tutti: il successo della lotta alla zanzara-tigre dipende infatti dall'impegno di ciascuno.

Il Comune farà la sua parte, attuando gli opportuni trattamenti in tutte le aree pubbliche da marzo ad ottobre.

Ma perché ciò abbia piena efficacia, occorre che anche nelle aree private sia posta la massima attenzione ad evitare il ristagno dell'acqua e siano effettuati periodicamente i trattamenti larvicidi.

La puntura della zanzara tigre può rappresentare un problema. Si tratta infatti di un insetto molto aggressivo, che punge soprattutto nelle ore più fresche della giornata, al mattino presto e al tramonto, e riposa di notte sulla vegetazione. Le sue punture procurano gonfiori e irritazioni persistenti, pruriginosi o emorragici, e spesso anche dolorosi. Nelle persone particolarmente sensibili, un elevato numero di punture può dare luogo a risposte allergiche che richiedono un'attenzione medica.

### Come si riconosce?

La si riconosce per la presenza di bande trasversali di colore bianco argento su zampe e addome; presenza di una striscia longitudinale di colore bianco argento sul capo e sul dorso. E' molto aggressiva, punge generalmente di giorno e all'aperto. La zanzara tigre depone le uova sulle pareti interne di contenitori in cui c'è acqua: le uova si schiudono quando vengono sommerse nuovamente dall'acqua: in una-due settimane le larve si trasformano in zanzare. Le uova depositate in autunno possono resistere all'inverno e schiudersi in primavera, se coperte dall'acqua.

In particolare, le larve di questo insetto di sviluppano nelle seguenti aree:

- gli orti con depositi d'acqua non coperti;
- corsi d'acqua superficiali con rifiuti e sterpaglie che ostacolano lo scorrere delle acque;
- scarpate e cigli stradali con erbe incolte, sterpaglie e rifiuti;
- aree di deposito rottami e stoccaggio di materiali di recupero

### Cosa è opportuno fare

Ogni cittadino interessato al problema della zanzara dovrebbe provvedere nella sua proprietà ad alcune semplici e periodiche operazioni:

- evitare la formazione di piccole raccolte d'acqua stagnante in contenitori tipo barattoli, bacinelle, copertoni, ecc. che possono trasformarsi in focolai di zanzara;
- svuotare sul terreno e non nei tombini, ogni 5/7 giorni, l'acqua contenuta nei sotto vasi, innaffiatoi, piccoli abbeveratoi, ecc.
- coprire con teli di plastica, avendo cura di non creare avvallamenti, o zanzariere eventuali contenitori d'acqua inamovibili, come vasche, bidoni, fusti per l'irrigazione;
- spruzzare settimanalmente anche un comune insetticida domestico nell'acqua dei tombini situati all'interno delle proprietà private, oppure coprire gli stessi con reti zanzariere;
- se la lotta alle larve non è stata sufficiente e ci sono molte zanzare adulte, si possono eseguire trattamenti con prodotti a base di piretro naturale, ricordando che tali trattamenti richiedono esperienza e comunque un preavviso dei vicini, oppure possono essere interpellate ditte specializzate;
- collocare nelle vasche di acqua dei giardini pesci rossi.



**CENTRO VETERINARIO  
della VALLE**

VIA CADORNA, 6 - OLGIATE OLONA - TEL. 0331-642.420

Dr. PATRIZIA ARRIGHI  
Dr. DONATA BIANCHI

Ricevono dal lunedì al venerdì ore 10,30 / 12,30 - 16 / 20  
Sabato ore 10,30 / 12,30 - 15 / 19  
Visite a domicilio su appuntamento - Cell. 339.3678937



**VENDITA E ASSISTENZA  
MACCHINE  
DA GIARDINO**

**HONDA STIHL**

**ROTTAMAZIONE RASAERBA**

Via Ronchi, 16  
Tel. 0331.255.390  
Fax 0331.259.451  
Somma Lombardo (VA)





**ECOLOGIA**

## **ANOPOPHORA CHINENSIS** **se vedete questo insetto** **contattate l'ufficio ecologia**

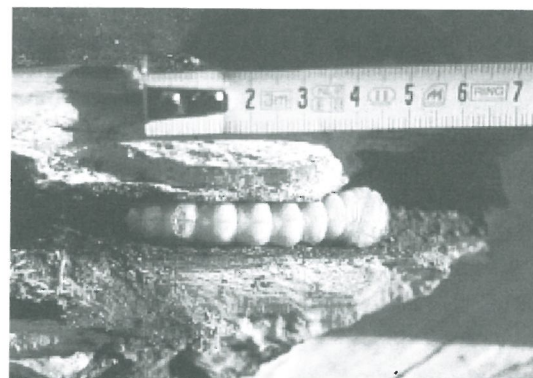
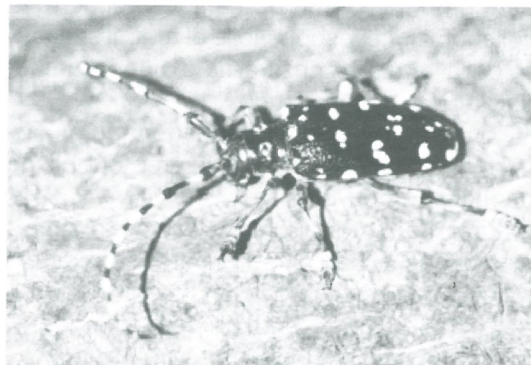
“Anoplophora chinensis”: se vedete questo insetto contattate l'ufficio ecologia.

L'“Anoplophora chinensis”, detta anche Cerambicide dalle lunghe-antenne, è un insetto di origine asiatica, ritrovato per la prima volta in Europa proprio nel territorio lombardo, nei comuni di Parabiago, Legnano, San Vittore Olona e Saronno. Danneggia molte piante con foglie caduche, quali aceri, ippocastani, betulle, noccioli, faggi, platani, querce, cespugli di cotoneaster e siepi di lauroceraso. Gli insetti adulti si possono vedere dall'inizio del mese di giugno a fine agosto; in questo periodo è possibile individuare sulle piante anche i danni provocati ai germogli di cui si nutrono. Le larve del cerambice sono di grandi dimensioni e penetrano nella pianta nutrendosi della parte legnosa; all'interno di uno stesso tronco se ne possono trovare alcune decine. Quando la larva si trasforma in adulto fuoriesce dalla parte bassa del tronco o da radici affioranti. Il foro di uscita è di notevoli dimensioni (15-20 mm) ed è un sintomo facilmente rilevabile. Attualmente l'unico metodo di lotta possibile è la distruzione delle piante che manifestano sintomi della presenza dell'insetto.

Le gallerie che vengono scavate nel legno dalle larve possono compromettere la stabilità delle piante con rischio di schianti improvvisi. Per questo motivo è richiesta la collaborazione della popolazione per segnalare le piante con sintomi della presenza dell'insetto, siano esse di proprietà pubblica o privata.

L'A. chinensis è attualmente presente anche in parte del territorio della provincia di Varese. (Gallarate - Cassano Magnano).

Per eradicarla è necessario applicare metodi di lotta al parassita in tutte le sue fasi, eliminando le larve con abbattimento delle piante ospiti e con l'asportazione o devitalizzazione del cippo



e dell'apparato radicale.

**Se trovate l'adulto o vedete fori o rosure sulle vostre piante, segnalatelo all'ufficio ecologia del comune (0331-608729)**

### **Per Informazioni**

- Mariangela Ciampitti  
Struttura Servizi Fitosanitari  
Via A. Da Recanate, 1  
Tel. 02-67658006 - Fax 02-6690018
- Gualtiero Caremi  
Struttura Servizi Fitosanitari  
Viale Raimondi, 56  
Vertemate con Minoprio (CO)  
Tel. 031-320502 - Fax 031-887179

*Confetti*

*Il Sogno*

*Bomboniere - Articoli Regalo*

Via Piave, 97 - Tel. 0331 643215 - OLGIATE OLONA (VA)

**AUTOLAVAGGIO**

**BEDOSTRI**

**21053 CASTELLANZA (VA) - via Don Minzoni, 21**  
**telefono 0331 502613**



## INFLUENZA AVIARIA Come rendere più sicuri i pollai domestici

Recentemente in Italia sono stati ritrovati uccelli selvatici infetti; tuttavia la trasmissione del virus da questi all'uomo non è stata mai dimostrata.

E' comunque importante evitare l'eventuale trasmissione del virus dai volatili selvatici a quelli domestici.

### Per impedire il contatto tra i volatili domestici e quelli selvatici

- alleva il pollame domestico in luoghi chiusi evitando di farlo razzolare in spazi aperti, a meno che questi non siano delimitati da reti.
- Alimenta e abbevera il pollame al chiuso o sotto una copertura, per evitare che il cibo e l'acqua attraggano animali selvatici.
- non usare acqua proveniente da serbatoi di superficie a cui hanno accesso i volatili selvatici.

### Semplici regole di prevenzione

Al di là del rischio di diffusione del virus dell'influenza aviaria, è buona norma adottare sempre alcune elementari misure igieniche per una corretta gestione dei pollai domestici.

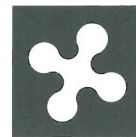
- Tieni il pollaio recintato e distante dalla tua abitazione.
- Mantieni il pollaio sempre ben pulito e disinfettalo periodicamente con prodotti specifici, ad esempio la calce.

- Entra nel pollaio con stivali di gomma o scarpe che usi solo a questo scopo, lavali dopo l'uso e lasciali vicino al pollaio; non entrare in casa con le stesse scarpe.
- Indossa guanti da lavoro, possibilmente in gomma, più facili da lavare dopo l'uso.
- Lava bene le mani ogni volta che vieni a contatto con gli animali o con i loro escrementi.
- Non fumare mentre governi gli animali o effettui la pulizia.
- Evita di sporcarti il viso o altre parti scoperte del corpo durante la pulizia del pollaio o degli stivali, Se ciò dovesse accadere, lavali.
- Macella gli animali in spazi idonei, facilmente pulibili; lava bene le mani prima e dopo le fasi di macellazione.

In ogni caso, se si verificano morti diffuse tra i volatili del tuo pollaio, avvisa i Servizi Veterinari della tua Azienda Sanitaria Locale (ASL), che potranno suggerirti come agire.

Per i riferimenti dei Dipartimenti di Prevenzione Medici e Veterinari delle ASL:

**Call Center Sanità**  
**840.000.006**  
[www.sanita.regione.lombardia.it](http://www.sanita.regione.lombardia.it)

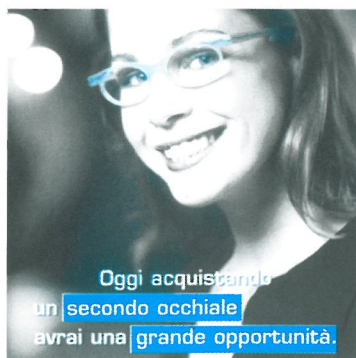


Regione Lombardia  
Sanità

Per i nostri  
clienti  
abbiamo  
un **OXO** di  
riguardo >



**Due occhiali  
sono meglio di uno.**



Oggi acquistando  
un **secondo occhiale**  
avrà una **grande opportunità.**

CHIEDI A

 **Caldirolì**  
OCCHIALI - LENTI A CONTATTO

Olgiate Olona (VA) - Tel. 0331/376043  
[www.otticacaldirolì.it](http://www.otticacaldirolì.it) - [info@otticacaldirolì.it](mailto:info@otticacaldirolì.it)



## ECOLOGIA



# INFLUENZA AVIARIA: AL VIA IL CENSIMENTO DEGLI ALLEVAMENTI AVICOLI

Con l'Ordinanza n. 22 del 9 marzo 2006, il sindaco ha definito **misure urgenti di prevenzione contro l'influenza aviaria**, con particolare riferimento agli allevamenti di pollame (anche a carattere rurale/famigliare) presenti sul territorio comunale

### Queste le prescrizioni:

Negli allevamenti avicoli all'aperto, sia rurali/famigliari che industriali, ubicati nel territorio comunale devono essere **evitati**, per quanto possibile, i **contatti di volatili domestici con i selvatici**, in particolare tra anatidi domestici ed avifauna selvatica e tra anatidi e altre specie di volatili.

A tal fine il pollame domestico (quali galline, anatre, oche, faraone, tacchini, quaglie, colombi domestici, ecc.):

- a) deve essere allevato esclusivamente nei locali di allevamento evitandone l'accesso all'aperto, oppure, qualora non sia realizzabile, le aree all'aperto devono essere munite di un'adeguata protezione (es. tettoia completa più reti laterali o doppia rete antipassero con copertura delle aree di alimentazione e abbeverata) affinché gli uccelli selvatici non possano penetrare all'interno dell'area e contaminare alimenti e acqua di bevanda. La realizzazione della tettoia dovrà essere eseguita in conformità alle norme urbanistiche-edilizie e fatti salvi i diritti di terzi;
- b) non deve essere abbeverato con acqua prove-

niente da serbatoi di superficie potenzialmente accessibili ai volatili selvatici, a meno che l'acqua non sia trattata in modo da garantire l'inattività di eventuali virus.

I detentori di pollame domestico non in possesso dei requisiti di cui alla precedente lettera a), dovranno porre in atto gli adeguamenti necessari.

Qualora il detentore non sia in grado di garantire le misure restrittive relativamente alla corretta chiusura degli animali in luoghi in cui venga evitato il contatto con uccelli acquatici selvatici o ritenga inopportuno eseguire gli interventi strutturali necessari, dovrà provvedere alla macellazione per autoconsumo di tutti i volatili presenti.

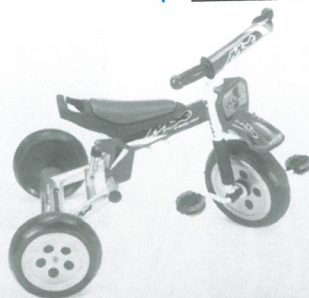
Tutti i detentori di pollame domestico sono tenuti a presentare la **"Dichiarazione per il censimento degli allevamenti avicoli rurali domestici"** all'ufficio di Polizia Locale (0331-608732 - 649113).

### I detentori di pollame domestico

- che non avessero ancora provveduto al posizionamento dei sistemi di protezione sopra citati,
- che non avessero presentato all'ufficio di Polizia Locale la dichiarazione per il censimento degli allevamenti avicoli domestici, **dovranno provvedere al piu' presto**

## BICYCLE CICLODUE

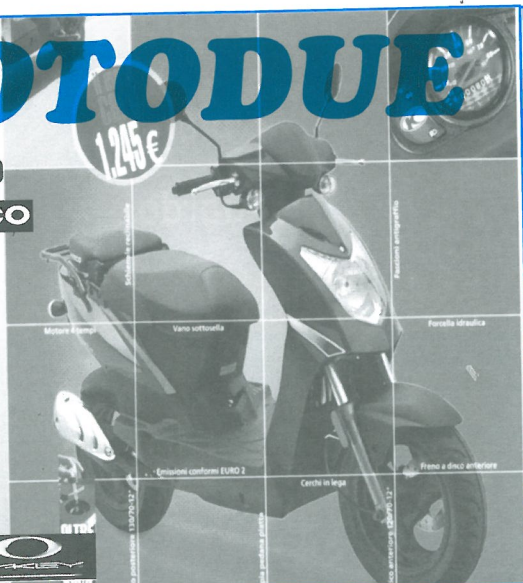
Fairlane MONGOOSE



## MOTODUE

AGILITY50

KYMCO



Via L. Pomini, 3 - Castellanza - Tel. 0331.50.55.22 - [www.motodue.com](http://www.motodue.com)





## AL COMUNE DI OLGIATE OLONA CORPO POLIZIA LOCALE

### Dichiarazione per il censimento degli allevamenti avicoli rurali domestici.

Ordinanza sindacale n. \_\_\_\_\_ del \_\_\_\_\_ che istituisce misure preventive urgenti al fine di limitare al massimo il contatto tra volatili domestici e selvatici a seguito di rischio di influenza aviaria.

#### A. Detentore (indicare: tel. Privato/lavoro, cellulare, e-mail)

Cognome e Nome	
Via e numero civico	
Comune	
Tel. /raggiungibile	

#### B. Luogo dell'allevamento

Via e numero civico	
Comune	

#### C. Tipo di detenzione (possono essere barrate più opzioni)

Tipo di detenzione	<input type="checkbox"/> Detenzione di volatili per hobby/razza	<input type="checkbox"/> Detenzione per autoconsumo	<input type="checkbox"/> Altro
--------------------	---	---	--------------------------------

#### D. Tipo e numero di animali detenuti

Tipo di volatili	Numero di animali	Numero di ricoveri	Tipo di volatili	Numero di animali	Numero di ricoveri
Galline e polli			Anatre		
Tacchini			Oche		
Fagiani			Cigni		
Pavoni			Struzzi		
Faraone			Altri		
Quaglie			Altri		

#### E. Dichiarazione del divieto di detenzione dei volatili all'aperto (Indicare se richiesta una deroga e motivarla)

La detenzione all'aperto è limitata in aree munite di un'adeguata protezione (Es.: tettoia completa più reti laterali o doppia rete antipassero con copertura delle aree di alimentazione e abbeverata) che impedisce l'intrusione di altri volatili	<input type="checkbox"/> Sì, per tutti i volatili	<input type="checkbox"/> No	<input type="checkbox"/> In parte
Osservazioni			
Data/ Firma			



**SERVIZI  
SOCIALI**



## IL TUO 5 PER MILLE SERVIZI

**una firma che non costa nulla  
ma che può darti molto**

La finanziaria per il 2006 prevede una novità molto importante; infatti, con la prossima dichiarazione dei redditi, i cittadini potranno scegliere di destinare il **5 per mille dell'IRPEF** a sostegno:

- del volontariato
- della ricerca scientifica e Università
- della ricerca sanitaria
- delle attività sociali svolte dal Comune di residenza

Per esprimere la propria scelta, il cittadino dovrà firmare nella casella relativa all'opzione prescelta.

E' consentita una sola scelta di destinazione.

La scelta del "5 per mille" non ha nessun costo per il contribuente e non è in alcun modo alternativa all'"8 per mille".

**Scegliere di destinare al proprio Comune di residenza il 5 per mille dell'IRPEF è un modo per decidere come utilizzare le tasse che paghiamo, contribuendo, a costo zero, a sostenere le attività che l'Amministrazione Comunale prevede nei ai Servizi Sociali.**

Tale scelta, se attuata, rappresenta una piccola rivoluzione perché porta ad una ricaduta diretta di risorse economiche da utilizzare immediatamente a favore dei cittadini residenti.

In particolar modo:

- per l'asilo nido ed i servizi all'infanzia
- per il sostegno dei disabili
- per le persone in difficoltà
- per l'assistenza agli anziani

Tutto questo per il benessere sociale dei cittadini residenti ad Olgiate Olona.

Il Vicesindaco  
Assessore ai Servizi Sociali  
rag. Luciano Barbaglia

Il Sindaco  
dott. arch. Giorgio Volpi



SERVIZI DI ONORANZE FUNEBRI

- Servizi completi 24 ore su 24
- Preventivi
- Cremazioni
- Stampa immagini lutto
- monumenti - lastre loculi
- Addobbi per matrimoni

**0331 629105**

- Agenzie:
- Busto Arsizio
- Olgiate Olona
- Castellanza

**OLGIATE OLONA**

Via Ing. G. Tovo, 20 (zona mercato centro)



**SERVIZI SOCIALI**

**MODELLO 730-1bis redditi 2005**  
 scheda per la scelta della destinazione del 5 per mille dell'IRPEF

Da consegnare unitamente alla dichiarazione Mod. 730/2006 al sostituto d'imposta, al C.A.F. o al professionista abilitato.  
 Se l'assistenza fiscale è prestata dal sostituto d'imposta utilizzare l'apposita busta chiusa contrassegnata sui lembi di chiusura.

**CONTRIBUENTE** CODICE FISCALE (obbligatorio)

COGNOME (per le donne indicare il cognome da nubile) NOME SESSO (M o F)

**DATI ANAGRAFICI** DATA DI NASCITA (GIORNO MESE ANNO) COMUNE (o Stato estero) DI NASCITA PROVINCIA (sigla)

**SCelta DEL DICHIARANTE PER LA DESTINAZIONE DEL CINQUE PER MILLE DELL'IRPEF (In caso di scelta FIRMARE in UNO degli spazi sottostanti)**

Sostegno del volontariato, delle organizzazioni non lucrative di utilità sociale, delle associazioni di promozione sociale, delle associazioni e fondazioni

Finanziamento della ricerca scientifica e della università

FIRMA \_\_\_\_\_ CODICE FISCALE DEL BENEFICIARIO (eventuale) \_\_\_\_\_

Finanziamento della ricerca sanitaria

Attività sociali svolte dal comune di residenza del contribuente

FIRMA *Giorgio Volpi* \_\_\_\_\_ CODICE FISCALE DEL BENEFICIARIO (eventuale) \_\_\_\_\_

**ALCUNE POSSIBILI DOMANDE:**

**Dovrò pagare di più?**

“NO! Infatti la quota del 5 per mille verrà ritirata dalle imposte che avresti comunque versato allo Stato”.

**Destinando il 5 per mille per le iniziative sociali del Comune di Olgiate Olona, potrò comunque devolvere l'8 per mille alle Istituzioni Religiose o allo Stato?**

“SI. La scelta di destinare il 5 per mille non preclude quella della destinazione dell'8 per mille”.

**E se volessi devolvere il mio 5 per mille a favore di un altro Ente o Associazione?**

E' possibile effettuare una scelta a favore di ONLUS, Associazioni di promozione sociale iscritte nei registri nazionali, regionali e provinciali, Fondazioni che operano nei settori sanitari, beneficenza, istruzione e sport dilettantistico, ricerca scientifica, arte e natura: in tutti questi casi, oltre alla firma, il contribuente deve indicare anche il Codice Fiscale del soggetto prescelto.

**Come devo fare?**

Chi fa la dichiarazione dei redditi può esprimere la preferenza nel modello 730/1-bis redditi 2005 o nel modello UNICO 2006. Chi non deve presentare la dichiarazione dei redditi può comunque devolvere il 5 per mille compilando il modulo integrativo del CUD 2006 (che gli verrà consegnato dal proprio datore di lavoro). Tale modello andrà consegnato entro il 31 luglio presso qualsiasi agenzia postale o sportello di banca in una normale busta bianca chiusa. La busta deve recare cognome, nome, codice fiscale del contribuente, la dicitura “Scelta per la destinazione del Cinque per mille dell'Irpef” e l'anno cui il modello CUD si riferisce. Il servizio di ricezione è gratuito.

**Quali opportunità offre la scelta del cinque per mille?**

Scegliere di devolvere al sociale una parte delle proprie tasse rappresenta una piccola rivoluzione, perché porta ad una ricaduta diretta di risorse economiche da utilizzare immediatamente a favore dell'Ente prescelto dal contribuente, e va verso la realizzazione di una reale sussidiarietà fiscale.

**Garden Tesi s.a.s.**  
 di Tesi L.

Produzione  
 Vendita  
 Consegna merce

21053 Castellanza (Va)  
 via Don Minzoni, 3  
 Tel. 0331 501 154



**CONSTRUZIONI EDILI ESCICOLONE...**

costruzione - ristrutturazione  
 manutenzione edifici civili ed industriali

21057 Olgiate Olona (VA)      Geom. Scicolone Andrea  
 Via Diaz, 52      Cell. 338 3286645 - Tel./Fax 0331 600543

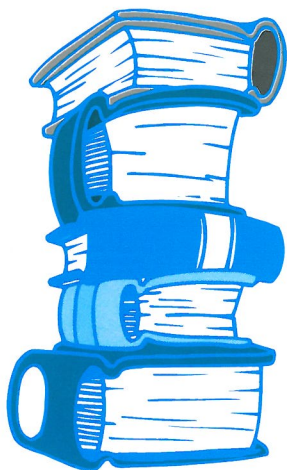


**BIBLIOTECA**

**BIBLIOTECA**

Primo appuntamento dell'anno con la rubrica "BIBLIOTECA" che in questo numero Vi propone:

- **NOVITA'**: libri di narrativa e saggistica per adulti
- **PERCORSI**: alcuni suggerimenti di lettura indirizzati ai bambini (6-10 anni), tratti dalla bibliografia "LIBRO E' ... 2005-2006" che sono stati scelti da un gruppo di bibliotecari della Provincia di Milano;
- **RAGAZZI**: gli ultimi acquisti di narrativa per ragazzi dagli 11 ai 14 anni.



La Biblioteca è aperta la mattina del martedì, giovedì e sabato dalle ore 9 alle ore 12, il pomeriggio dal lunedì al venerdì dalle ore 15,00 alle ore 19,00; mercoledì chiusura. L'iscrizione al prestito è gratuita e senza limiti d'età.

Telefono 0331 - 64 15 60  
[biblioteca@comuneolgiateolona.it](mailto:biblioteca@comuneolgiateolona.it)

**BUONA LETTURA!**

**NOVITA'**

**NARRATIVA**

- Moccia - Ho voglia di te
- Ben Jelloun - L'ultimo amico
- Haddon- Il cavallo parlante
- Carey - Il dardo e la rosa
- Meek - Per amore del popolo
- Rosoff- Come vivo ora
- Spinosa - La grande storia dell'Eneide
- Gulfoile - Il creatore di Ombre
- Baricco - Questa storia
- A.A.V.V. - Deandreide
- Ishiguro - Non lasciarmi
- Ben Jelloun - Mia madre la mia bambina
- Factory - 2005 dopo Cristo
- Faeti - Sul limitare

- French - Memory
- Dazieri - La città buia
- Nathan - L'ultimo alchimista
- Guarnieri - La sposa ebrea
- Trugenberger - Il predatore di magia
- Dubois - Una vita francese
- Patterson- Il caso Blue Lady
- La Plante - Oltre ogni sospetto
- Steel - Una preghiera esaudita
- Coetoe - Foe
- Camilleri - Pensione Eva
- Oz - D'un tratto nel folto del bosco
- Deaver - Sotto terra

**SAGGISTICA**

- Loschi - Mio figlio sarà intelligente
- Wiemann - Quanto essere sinceri con i figli?
- Behrendt- inutile piangere sul cuore spezzato
- Henderson- La chiave della longevità
- Spring - Il piccolo libro del raffreddore
- Rossanda - La ragazza del secolo scorso
- Il Morandini dizionario dei film 2006
- Giannini Belotti - Pane amaro
- Aramini - Eutanasia
- Stella - Sogni e fagotti
- Al-Baz - Sfigurata
- Samalin - Coccole e capricci

- Goetzl - Concepimento e gravidanza dopo i 35 anni
- Biagi - Era ieri
- Pigozzi - Giovanni Paolo II privato
- Bosetti - Una cattiva maestra
- Chomsky - Il nuovo tiranno
- Swofford - Jarhead
- Spazi pubblici contemporanei architettura
- Brunier - Grande atlante delle stelle
- Ravasi - Ritorno alle virtù
- Scaramucci - La vita è tutta un quiz
- Irwin - I Simpson e la filosofia



## PERCORSI

BIBLIOTECA

“UN LIBRO E’ ... 2005-2006”

### IL RITUALE

Jiang - Il cavallo magico di han Gan  
Valentinis - I doni scambiati  
Nanetti - Azzurrina  
Sadat - Il giardino di Babai

### VERNE

Viaggio al centro della terra  
Intorno alla Luna

### LA FIABA

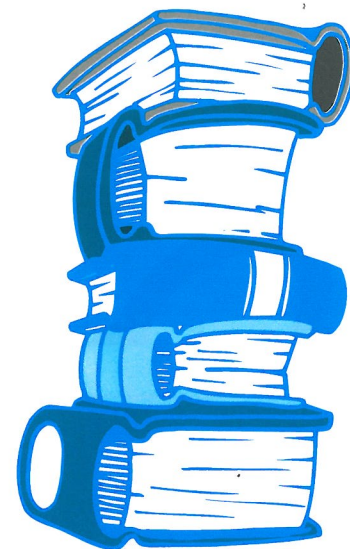
Cali - Un papà su misura  
Shami - Chi ha paura dell'uomo nero  
Seyvos - L'amico del piccolo tirannosauro  
Burgess- Il pettirosso

### TI SEMBRA FORSE ECCESSIVO?

Masini - Diario di una casa vuota  
Ure- Un nuovo gioco per Bobbie  
Stamaty- La bibliotecaria di Bassora  
Wallace - Arriva la famiglia Poltiglia  
Merenda- La conchiglia magica

### ANDERSEN

Fiabe e storie  
L'usignolo dell'imperatore  
Mignolina



## RAGAZZI

11-14 ANNI

Colfer- I predatori blu  
Funke - il re dei ladri  
Mhlophe - Le storie di Mazanendaba  
Levi - Vendi tempo  
Smith - Ho un castello nel cuore  
Bresner- Loto-Li e il mistero di gocciasecca  
Horvath - La stagione delle conserve  
Swift - Gulliver  
Trivizas - L'ultimo gatto nero  
Burgess - Il nibbio  
Etchemendy - Il potere di Undo  
Dale - Fruscio di streghe  
Paulsen - Soldati  
Garlando - Per questo mi chiamo Giovanni  
Milani - Un angelo, probabilmente  
Schneider - L'albero di Goethe  
Laird - Un piccolo pezzo di terra  
Dickinson - Le lacrime della salamandra

Jaouen - Vuoti di memoria  
Minunno - Emozioni del colore  
con Gauguin e Van Gogh  
Mandela - Le mie fiabe africane  
Pratchett - L'intrepida Tiffany  
e i piccoli uomini liberi  
Fogelin - Cioccolato al latte  
Farmer - I segreti dello scorpione  
Schmitt - il bambino di Noè  
Colloredo - I giorni dell'amore i giorni  
dell'odio Cleopatra  
Ferrara - Come i pini di Ramallah  
Tiernan - il cacciatore di streghe  
Barron - il mago Merlino  
e il castello nascosto  
Rowling - Harry Potter  
e il principe mezzosangue



**POLIZIA  
LOCALE**



## DIFENDI LA TUA SICUREZZA

### ATTENTO ALLE TRUFFE

- Il truffatore non è una persona violenta. Il più delle volte è distinto, fine parlatore, esperto di affari, cerca di mostrarsi colto. Può fingere di essere straniero.
- Diffida! Non lasciarti trarre in inganno dalla prospettiva di un facile ed immediato guadagno.
- Non partecipare a lotterie non autorizzate e non acquistare da sconosciuti prodotti miracolosi oppure oggetti che vengono presentati come pezzi d'arte, d'antiquariato, ecc.
- Non accettare in pagamento assegni bancari se non da persone di tua fiducia.
- Non fare entrare in casa persone che si dicono incaricate da enti (TELECOM, GAS, COMUNE, ecc.) che non ti hanno comunicato preventivamente il loro arrivo.

### BORSEGGI

Fai molta attenzione:

- quando si forma folla per salire o scendere dai mezzi pubblici;
- quando sei in un locale affollato di gente;
- controlla le persone che ti spingono o che ti premono;
- ricorda che i borseggiatori possono cercare di distrarti con finti malori o finte liti;

Anche le "file" davanti agli sportelli possono essere occasione per il borseggio.

### RAPINE

Se devi ritirare una somma di denaro in banca o altro luogo:

- non perdere tempo all'interno del locale;
- evita di far notare quanto hai prelevato;
- dividi il denaro in più tasche;
- prendi qualche precauzione se hai l'impressione di essere seguito.

Se sei in automobile:

- non tenere in evidenza la borsa od oggetti di valore. Durante la sosta ad un semaforo o in un parcheggio, lo scippatore può facilmente avvicinarsi alla vettura. E' meglio tenere la portiera dell'auto in sicura ed i vetri dei finestrini alzati;
- prudenza se ti fermi per dare una mano ad un automobilista in difficoltà: può essere un trucco per derubarti (un esempio molto frequente, veicolo con gomma a terra);
- cerca di osservare attentamente gli aggressori e di annotare il tipo di veicolo utilizzato ed eventualmente la targa;
- **chiedi subito aiuto e chiama il 113 - 112 - o lo 0331.64.91.13**

### I DELINQUENTI NON VANNO IN VACANZA

In caso di lunga assenza:

- non far sapere ad estranei i tuoi programmi di viaggi o vacanze;
- installa, se ti è possibile, un dispositivo automatico che, ad intervalli di tempo, accenda le luci, la radio, la televisione;
- evita l'accumularsi di posta nella cassetta delle lettere.

In caso di breve assenza:

- lascia qualche luce accesa, la radio, o il televisore in funzione;
- chiudi sempre la porta a chiave, non lasciare le chiavi sotto lo zerbino né in altri luoghi che siano a portata di chiunque;
- ricorda che i messaggi sulla porta dimostrano che in casa non c'è nessuno;
- sensibilizza anche i vicini affinché sia reciproca l'attenzione ai rumori sospetti sul pianerottolo o nell'appartamento che si sa vuoto. Nel caso non esitare a chiamare il 113 o il 112;
- se tornando a casa trovi la porta aperta o chiusa dall'interno, non entrare. Dentro l'appartamento potresti trovare sia il ladro esperto, che non perde la testa, sia quello alle prime armi o tossicodipendente che, vistosi scoperto reagisce istintivamente con ogni mezzo a sua disposizione.

**TORNA SUBITO SUI TUOI PASSI!  
e telefona al 113 -112 o 0331.64.91.13**

### PARTICOLARI DI MOLTA IMPORTANZA

- Se hai bisogno della riproduzione di una chiave, incarica persona di fiducia evitando possibilmente di riportare su targhette nome o indirizzo.
- In genere, è meglio non far sapere quante persone vivono in casa.
- Assicurati, uscendo e rientrando, che la porta di casa ed il portone del palazzo restino ben chiusi.
- Non aprire portone o cancello con l'impianto automatico, se non sai chi ha suonato.
- Non far sapere fuori dell'ambiente familiare e degli strettissimi amici, se in casa ci sono oggetti di valore o casseforti e dov'è la centralina dell'allarme.
- E' meglio non tenere grosse somme di denaro molti gioielli o oggetti di valore. Depositali in luoghi più sicuri.
- Considera che i primi posti esaminati dai ladri sono gli armadi, i cassetti, i vestiti, l'interno dei vasi, i quadri, i letti, i tappeti.
- Sarà utile fotografare per tempo tutte le cose di valore che ritieni essere oggetto di furto.



## PALIO DELLA VALLE OLONA

A partire dal 1996, su iniziativa del comune di Olgiate Olona, cinque Comuni che costeggiano il percorso del fiume Olona (Fagnano Olona, Gorla Maggiore, Marnate, Olgiate Olona e Solbiate Olona) hanno dato vita con scadenza biennale al palio della Valle Olona, appuntamento che attraverso, giochi e manifestazioni varie rievoca le tradizioni della nostra zona, nel tentativo di favorire la socializzazione tra i cittadini dei diversi comuni.

A partire dall'edizione 2000 si è inserito anche il comune di Gorla Minore.

Quest'anno fa per la prima volta ingresso nel Palio della valle Olona il Comune di Castellanza.

Ogni comune si distingue per proprio colore, che corrisponde al colore di fondo del

gonfalone comunale.

Poiché il Palio normalmente in concomitanza di eventi nazionali ed internazionali di grande rilievo (come campionati del mondo, olimpiadi, ecc.), si è pensato di proporre per l'anno 2007 una edizione straordinaria del palio, che consenta poi di riprendere l'appuntamento con cadenza biennale negli anni dispari.

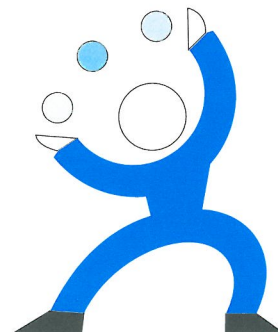
A seguire gli appuntamenti del Palio della Valle Olona edizione 2006 (le date potranno subire delle modifiche, che saranno comunicate in tempo utile attraverso affissione di manifesti).

*Il Comitato organizzatore del Palio Valle Olona*

**PALIO  
VALLE OLONA**



Comitato Organizzatore Palio della Valle Olona  
Via Don Pietro Colombo, 14  
21057 Olgiate Olona



### Palio Della Valle Olona

Luglio 2006



Olgiate Olona

**Partecipa anche TU!**



**SPETTACOLO di APERTURA**  
tema: **Cuba**

ballerini, figuranti, attori (anche bambini)  
costumiste, scenografi, tecnici delle luci  
personale di supporto

Ti senti un pò  
**BALLERINO**  
o **BALLERINA?**  
gara di ballo liscio e caraibico



**QUIZ** I QUIZ ti appassionano?  
gara di domande sulla storia  
dei Comuni della Valle Olona

**Sei un ATLETA?**  
gara di beach volley femminile  
tiro alla fune maschile  
corsa delle botti  
gara del Lunapark  
maxistaffetta  
corsa delle macchinine a pedali



**Hai scelto? Non esitare, divertiti con NOI.**  
**CHIAMA SUBITO:**

348 6127486 Il Capitano Vincenzo Barbarotta  
347 0987500 Vice-Capitano Maria Castiglioni

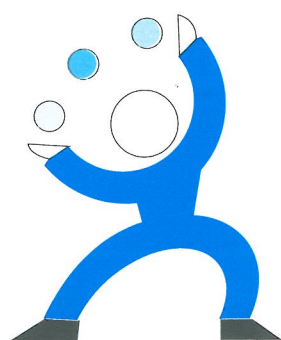
E' necessario essere maggiorenni e residenti a **Olgiate Olona**



## PALIO VALLE OLONA



Comitato Organizzatore Palio  
della Valle Olona  
Via Don Pietro Colombo, 14  
21057 Olgiate Olona



## PROGRAMMA PALIO 2006

DATA	ORA	MANIFESTAZIONE	COMUNE
Sabato 06-05-06	21,00	conferenza stampa	Marnate
Sabato 20-05-06	21,00	investitura capitani	Gorla Maggiore
Venerdì 26-05-06	21,00	festa sul fiume	Fagnano Olona
Domenica 04-06-06	14,30	gioco bambini	Castellanza
Giovedì 29-06-06	20,30	fiaccolata	Gorla Maggiore
Domenica 02-07-06		sfilata	Gorla Minore
Lunedì 03-07-06	20,30	beach volley	Gorla Minore
Giovedì 06-07-06	21,00	auto a pedali	Castellanza
Venerdì 07-07-06	21,00	corsa con botti gioco luna park	Gorla Maggiore
Domenica 09-07-06	17,00	staffetta	Marnate
Lunedì 10-07-06	20,30	beach volley	Gorla Minore
Martedì 11-07-06		recupero gare	
Mercoledì 12-07-06	21,00	tiro alla fune	Solbiate Olona
Giovedì 13-07-06		recupero gare	
Venerdì 14-07-06	21,00	gara di ballo	Fagnano Olona
Sabato 15-07-06	21,00	quizzone cerimonia di chiusura	Olgiate Olona

**NUOVA  
APERTURA**

# EGOISTE<sup>+</sup>

## LOOK MAKER'S

*Acconciature Unisex*

**VIOLA  
e ALESSANDRO**  
vi aspettano  
nel nuovo negozio!!

Via S. Antonino, 125 - Solbiate Olona - Tel. 0331 642289  
da Lunedì a Venerdì 9-12 / 14-19    Sabato continuato 8.30-19.00  
Chiuso Martedì





## ATTIVITA' DELLA PRO LOCO NELL'ANNO 2005

PRO LOCO

Nell'anno 2005 la PRO LOCO, oltre ad averne gestite in proprio, ha spesso collaborato con altri Enti o Associazioni nell'allestimento di Manifestazioni o spettacoli che hanno interessato Olgiate. Costante e prezioso è stato l'appoggio venuto dall'Amministrazione Comunale alla quale va un particolare ringraziamento.

Ecco una succinta esposizione dell'operato dell'Associazione:

A Carnevale in collaborazione con le IV A e B delle Scuole Carducci con la partecipazione delle famiglie degli alunni, sono state create le Maschere Olgiate della Bagiana e del Bisoeu.

La Pro Loco che ha già consegnato una targa ricordo agli alunni ed insegnanti delle due classi conta di valorizzarne il significato anche nel 2006 chiedendo di inserire le due maschere e i loro accompagnatori in costume nella sfilata di Carnevale organizzata dal C.F. S. Stefano.

Il 16 e 17 aprile 2005 Telefono Azzurro Onlus fa "fiorire" in migliaia di piazze italiane, compresa Olgiate Olona, i diritti dell'infanzia e dell'adolescenza con la consueta offerta di ortensie azzurre.

La tradizionale iniziativa Fiori d'Azzurro sostiene l'operato dell'associazione che dal 1987 si impegna per prevenire i maltrattamenti e per difendere i più piccoli. Telefono Azzurro infatti si finanzia esclusivamente grazie alla generosità dei privati cittadini che in tutti questi anni hanno permesso all'Associazione di realizzare i tanti progetti per l'infanzia.

In questa occasione si sono particolarmente distinte le signore dell' Ass. Ulivo.

Domenica 24 Aprile 2005 in collaborazione con il magistero dei brüscitti di Busto Arsizio abbiamo organizzato la II<sup>a</sup> sagra dei brüscitti. Malgrado l'ostacolo del maltempo la manifestazione è stata coronata da un buon successo.

A Maggio è cominciata la ricerca di una nuova sede che ad Agosto è giunta a buon fine; soprattutto grazie alla manifestazione della signora Piera Gallo Colombo. Dall'Agosto 2005 potete trovarci in via Cavour, n°4/6 tutte le mattine dalle 9.00 alle 11.00 e il pomeriggio dalle ore 15 alle 17 per qualsiasi informazione.

Ad una manifestazione dell'Associazione Arco e Frecce la Pro Loco ha offerto alcune Coppe per la premiazione.

In occasione del 50° di Don Eligio Genoni abbiamo fattivamente collaborato con il C.F. S. Stefano per i permessi SIAE di due repliche di uno spettacolo allestito dai giovani del Centro.

Ad Agosto, con la collaborazione di altre Associazioni, tra le quali meritano un plauso particolare gli Amici del Presepio, il Concerto di San Lorenzo e tutta la Manifestazione "Olgiate sotto le Stelle" hanno raccolto gli unanimi consensi della popolazione di Olgiate Olona con una partecipazione, anche dai paesi vicini, che è andata oltre le previsioni.

Quest'anno presso il CFG è stata organizzata la "Festa dei nonni" con l'allegro connubio "Nonni - Nipoti". La Pro Loco ha collaborato alla riuscita con una Castagnata.



IMPERMEABILIZZAZIONI E COIBENTAZIONE TERRAZZI IN GENERE  
POSA DI TEGOLA CANADESE



RIMOZIONE E BONIFICA ETERNIT

Via Montello, 1 - GORLA MAGGIORE (Va) - Tel. 0331.619175

CED Service

autorizzato CAF

- |  |   |
|--|---|
| <input type="checkbox"/> ELABORAZIONE DATI     | <input type="checkbox"/> DICHIARAZIONI FISCALI    |
| <input type="checkbox"/> GESTIONE IVA          | <input type="checkbox"/> AMMINISTRAZIONE IMMOBILI |
| <input type="checkbox"/> CONTABILITA' GENERALE | <input type="checkbox"/> PAGHE E CONTRIBUTI       |
|  | <input type="checkbox"/> SI COMPILANO MODELLI 730 |

21052 Busto Arsizio - VA - P.zza Garibaldi, 1 Tel./Fax 0331.677593



## PRO LOCO

Castagnata e Vin Brûlé che sono stati offerti, con l'ormai celebre "Pancucco", ai partecipanti alla "Festa d'Autunno" che dalla solita sede di Piazza San Gregorio ha cominciato quest'anno ad estendersi alla via Matteotti iniziando una marcia verso il Centro che sarà la probabile sede della Festa dal 2006.

Il 28 Ottobre 2005 l'Assemblea Ordinaria della Pro Loco oltre all'approvazione del Bilancio ha provveduto alla nomina del nuovo Consiglio di amministrazione che risulta ora così composto:

Presidente: Giuseppe Belloni; Vicepresidente: Artemio Paletti, Tesoriere: Natale Chierichetti; Consiglieri eletti: Alberto Albé, Paolo Macca-bei, Masneri Emilia, Giovanna Moroni, Mario Tronconi.

Consiglieri di nomina comunale: Alda Acanfora, Ferdinando Gianduia, Enrico Servi.

La Pro Loco ha avuto dall'Amministrazione Comunale l'incarico di curare le Luminarie di Natale. Grazie soprattutto all'impegno del nostro Vicepresidente ci sembra che l'incarico sia stato svolto egregiamente.

Alla Polisportiva Olonia la Pro Loco ha offerto le coppe per la premiazione dei vincitori della Gare di Cross tenutesi a Dicembre nel Parco Comunale.

Siamo stati lieti di offrire appoggio logistico alla A.C. Olgiatese per lo spettacolo di Cabaret che ha permesso di raccogliere fondi per il finanziamento dell'Adozione a Distanza che l'associazione ha promosso a favore di undici bambini di Don Marco Bassani.

Così come siamo onorati di essere stati chiamati a collaborare con gli "Amici di Don Pino" per il Concerto per Jaderlandia, una struttura che opera fattivamente in una delle zone più povere del Brasile.

La Pro Loco ha chiuso il ciclo di Manife-

stazioni Musicali che hanno caratterizzato il dicembre olgiatese con l'anticipazione dell'anno Mozartiano (iniziato il 27 Gennaio 2006) e l'esecuzione nella Parrocchiale dei SS Stefano e Lorenzo MM, del Concerto per pianoforte e Orchestra KV 414 e della Messa dell'Incoronazione (Krönungmesse Kv 317). La Amadeus Ensemble, un complesso di circa 65 elementi tra orchestrali, solisti e coro ha ottenuto uno strepitoso successo presso il pubblico che gremiva la Chiesa. Nell'intervallo del Concerto si è conferita la Tessera Onoraria della Pro Loco per meriti culturali ai signori Battista Arioli, Renzo Chierichetti e al professore Natale Spagnoli.

La Pro Loco ha prestato il consueto appoggio logistico (permessi SIAE) agli amici del '48 che il 21 Gennaio 2006 ci hanno offerto il gradevolissimo spettacolo musicale della "Banda Battisti".

Last, but not least, è terminata il 15 Gennaio 2006 la nostra collaborazione con gli Amici del Presepio ai quali abbiamo offerto l'appoggio logistico nell'allestimento della bellissima mostra nello spazio che il signor Introini ha loro riservato presso Castano Fiere e, soprattutto nell'organizzazione del Concorso Presepi e nell'allestimento del Grande e ammiratissimo Presepe della Chiesa dei SS. Innocenti. Un ringraziamento particolarmente caloroso va ad un "gruppuscolo" di nostri iscritti (per non far nomi: Albizzati, Panseri, Saporiti) costantemente presenti quando era necessario.

Spero di non avere dimenticato nessuno: nel caso fosse successo si tratterebbe di un dimenticanza del tutto involontaria della quale l'estensore di queste note chiede umilmente scusa.

*cartoleria*  
**Rossi**

giocattoli - giornali  
articoli scolastici e da regalo

Via Cavour, 8 - Tel. 0331.649173  
21057 OLGIATE OLONA

Ferramenta

**Colombo**  
**Luigi**

Via Piave, 102 - 21057 Olgiate Olona (VA)  
Tel. 0331.649525 - Fax 0331.643574  
[www.ferramenta-colombo.it](http://www.ferramenta-colombo.it)



## VIABILITA' SOSTENIBILE



Nello scorso numero del giornalino comunale vi era un articolo a nome dell'Amministrazione Comunale che si riferiva ad ipotetici interventi su via Piave e di altre vie.

L'idea di mettere mano al riordino della via Piave è assolutamente condivisibile, dato che **è attualmente del tutto inadeguata sia dal punto di vista funzionale (illuminazione e marciapiedi in prima istanza) che da quello estetico.** Via Piave è una delle principali arterie del territorio comunale, ma mantiene l'impronta di una via periferica, quale poteva esserlo 40 anni fa. Il recente intervento sulla Piazza Pertini è insufficiente nel complesso dell'intera via, rientra in una logica di interventi parziali e scoordinati, portati avanti dall'ente pubblico e dai privati (inevitabilmente, data la mancanza di indirizzi e coordinamento) che hanno portato ad un risultato d'insieme scadente, al di là della qualità di ciascun intervento.

La lista Progetto Olgiate ritiene che la risistemazione delle vie debba perseguire l'obiettivo prioritario di renderla più sicura per il traffico e quindi più vivibile per tutti i cittadini, quale sia il mezzo di locomozione utilizzato. E' pertanto necessario che **l'intervento sia inquadrato nel più generale piano del traffico**, il cui completamento era stato ipotizzato già da più di un anno e mezzo fa dalla stessa Amministrazione Comunale.

Vi sono città grandi e piccole che in Italia e in Europa (Parma, Ferrara, Berna, i comuni l'intera regione vallona in Belgio, e molte altre come presentato in una pubblicazione della Commissione Europea) costituiscono validi esempi in tal senso. La locale scuola media ha già stimolato iniziative in questo ambito con la realizzazione delle giornate dell'"Andare a scuola da soli".

La dimensione limitata del territorio comunale consente di affrontare e individuare **soluzioni**

**adeguate in tempi ragionevoli**, integrando tra loro gli interventi di miglioramento dell'arredo urbano realizzati negli ultimi anni.

**Il piano del traffico deve essere discusso e progettato con la partecipazione** della popolazione e delle attività che insistono sul territorio: solo in questo modo si evitano scelte di dubbia motivazione, maturate in modo autoritario o autistico nel ristretto spazio di qualche ufficio, si evita di tenere conto solo delle opinioni di gruppi organizzati portatori di interessi parziali. Con una visione trasparente delle scelte, dei costi necessari per realizzarle e dei benefici che si ottengono è possibile ottenere il consenso che tali opere richiedono. Il piano urbano del traffico deve avere l'obiettivo di consentire l'uso della città a tutti, compresi i cittadini che non possono o non vogliono circolare in automobile. **Deve quindi individuare percorsi che consentano di muoversi in sicurezza anche a piedi o in bicicletta e collegare punti significativi del territorio comunale (piazze, chiese, edifici pubblici, scuole ed aree commerciali).** Se si individuano le linee direttrici, gli interventi possono essere realizzati poco per volta, nel medio periodo, ma sono tra loro coordinati.

E' necessario avere volontà politica che dia priorità agli interessi collettivi (peraltro compito fondamentale di una istituzione pubblica) per portare avanti tali iniziative. Se coloro che amministrano hanno ben chiaro questo fine, li invitiamo positivamente ad intraprendere tale percorso. In caso contrario i cittadini contribuenti saranno ancora una volta chiamati a contribuire per opere, tra l'altro decisamente costose, che non risolvono questioni importanti per la qualità della vita cittadina.

Walter Mason





**GRUPPI  
POLITICI**

## **LEGA NORD CASA PER OLGIATE**

L'apertura degli uffici comunali al sabato mattina è sempre stato uno degli obiettivi della nostra attività amministrativa, tanto da essere un punto costantemente presente nei nostri programmi elettorali.

Noi abbiamo sempre ritenuto che tale servizio fosse molto importante al fine di andare incontro alle necessità di molti Cittadini che sono costretti, qualvolta si renda loro necessario, a dover lasciare anticipatamente il luogo di lavoro per recarsi presso gli uffici stessi.

In più riprese, dai banchi dell'opposizione, abbiamo pertanto richiesto l'istituzione di tale servizio ma la maggioranza ci ha sempre risposto "picche", a volte anche con motivazioni vaghe, contraddittorie ed, addirittura, stravaganti o, ancora peggio, mascherando la propria mancanza di volontà scaricando la responsabilità sui dipendenti.

Fintanto che alcuni mesi or sono, come per incanto, ci siamo ritrovati la sorpresa dell'apertura dell'ufficio anagrafe il mattino (dalle 09 alle 12) del primo sabato del mese. Non sappiamo però se per una maturata reale intenzione della maggioranza, per dare il classico "contentino" a qualcuno oppure per intervento della Divina Misericordia!!

Lo abbiamo ritenuto un gesto responsabile, ma qualcosa non ci quadrava: difatti l'illusione sta' già per svanire e difatti, come recita una famosa pillola di saggezza popolare, "un bel gioco dura poco"!

Proprio così, perché nelle intenzioni della maggioranza, ovvero di Paese da Vivere, si intravede l'ipotesi della sospensione del servizio per, pare, motivi di "scarsa affluenza".

Sinceramente ci pare strana la motivazione e, colti da un razionale dubbio, per trovare conferme ci siamo permessi di effettuare una sorta di sondaggio "fai da te", onde verificare la fondatezza delle affermazioni della maggioranza. Abbiamo chiesto a parecchi Cittadini se fossero a conoscenza dell'apertura dell'ufficio anagrafe al sabato mattina e: come volevasi dimostrare!!

Le risposte sono state nella maggioranza dei casi "no, non lo sapevo", alcuni hanno risposto "ne ho sentito parlare", pochi, ma veramente pochi, hanno risposto "si lo sapevo"; nessuno invece ha risposto "lo sapevo, ma non interessa".

A questo punto crediamo che la deduzione più logica sia una sola: non lo sapeva quasi nessuno; pertanto si può affermare con evidenza che è mancata un'ampia e corretta informazione ai Cittadini. Oppure si può anche pensare che il tutto sia frutto di una logica politica messa in atto per dimostrare a qualcuno l'infondatezza delle proposte esposte a più riprese in Consiglio. Ma non vogliamo essere così impudenti e preferiamo pensare che la vera lacuna in questa disposizione amministrativa sia stata l'informazione. E questo non vuol dire che la colpa sia meno grave e che quindi il nostro giudizio possa essere mitigato da qualche attenuante, tutt'altro!!

Qualcuno potrebbe muoverci l'appunto che, essendo da sempre stato un nostro "pallino", avremmo dovuto contribuire con impegno a divulgare l'informazione dell'apertura degli uffici al sabato.

Ma non siamo la stampella della maggioranza, anche se sull'argomento ci siamo battuti frequentemente e sebbene di fronte alla novità ci saremmo potuti dichiarare "parzialmente soddisfatti".

Quando si tratta di "grandi opere" (che costano molto, pagano tutti e servono a pochi!) si versano fiumi di inchiostro, si riempiono intere pagine di quotidiani, si lucida l'argenteria e ci si presenta in pompa magna davanti ai Cittadini senza lesinare impegno.

Sia chiaro: tutto legittimo. Ma scorretto, soprattutto se si considera la portata degli effetti dei provvedimenti che si assumono. Una comunità non ha bisogno solo di cattedrali, ma anche di tabernacoli, altarini o edicole, pur se posti in angoli remoti o nascosti.

Quando si istituisce un servizio (che pagano comunque tutti, ma costa poco e serve a molti) o si amplia l'offerta di uno già esistente, si dovrebbe prestare, come minimo, una scrupolosa e diligente attenzione affinché tutti i Cittadini, nessuno escluso, ricevano adeguata, ampia e circostanziata informazione in merito. Invece molte volte, come in questo caso, cala il silenzio, o quasi.

Considerata la pluriennale esperienza di alcuni degli amministratori in carica, dovrebbe essere superfluo, ma noi ci permettiamo di farlo lo stesso, sebbene senza presunzione, rimarcare che il compito primario di un'amministrazione pubblica è la predisposizione di tutti gli strumenti necessari e possibili atti all'allestimento di servizi proiettati alla piena soddisfazione delle esigenze dei Cittadini, anche e soprattutto, quelle quotidiane e basilari.

Parallelamente deve essere istituita una rete capillare di informazione, o potenziata e migliorata quella esistente, per far sì che nessuno resti escluso dalla fruizione degli stessi.

Quando viene immesso sul mercato un nuovo prodotto non è sufficiente accatastarlo sugli scaffali ed attendere che la clientela lo noti e lo acquisti, rischierebbe di cadere nell'anonimato e di far fallire l'operazione commerciale. E' fondamentale farlo conoscere preventivamente attraverso una adeguata campagna di informazione.

Questa è una regola che non vale solo per il mercato privato, la pubblicità non è solo l'anima del commercio, ma uno strumento utile e fondamentale anche per la pubblica amministrazione, per qualsiasi genere di attività amministrativa esse intendano svolgere.

Per quanto riguarda l'apertura degli uffici comunali al sabato mattina, auspichiamo non solo la continuità del servizio recentemente istituito, ma anche un suo sviluppo e potenziamento, ed a tal fine noi confermiamo sin da ora la nostra attenzione ed impegno.

Ci rendiamo conto delle difficoltà che si trova ad affrontare e dello sforzo che viene richiesto, ma crediamo che, con la buona volontà da parte di tutti i soggetti coinvolti, si possa ottenere, attraverso una concertazione equilibrata, la soluzione ottimale e soddisfacente a pieno ed esclusivo vantaggio dei Cittadini e dell'intera comunità.

In poche parole: volere è potere!



## L'ULIVO

ASSOCIAZIONE ANZIANI

Via Luigi, Togo, 3 - 21057 OLGIATE OLONA - Tel./Fax 0331376077

ASSOCIAZIONI

E' ormai statisticamente e realisticamente accertato che la popolazione italiana diventa sempre più vecchia. La vita si allunga e la schiera dei pensionati si infoltisce. Non spetta qui fare considerazioni sulle conseguenze economiche e sociali di questo fenomeno, ciò che invece ci appare necessario è il tentativo di rendere pur sempre interessante questa parte di vita. Ecco perché si guarda con attenzione alle Associazioni di anziani come la nostra. Dobbiamo dimenticare che lasciare il lavoro, talvolta perdere il compagno/la compagna di vita, significa piombare nella solitudine, isolarsi dal mondo e crogiolarsi nei ricordi e nei rimpianti. È certo pesante capire che ogni giorno che passa si riesce a fare sempre qualcosa di meno, ma se questa situazione è vissuta in mezzo a persone che hanno gli stessi problemi, non si cade nell'errore di sentirsi i soli penalizzati. Poi nelle confidenze, negli scambi di situazioni, spesso si trova il rimedio alla autocommiserazione. Nel nostro

interno ce la mettiamo tutta per fare sentire tutti e sentirci noi stessi vivi e vivaci, con la voglia di godere serenamente i giorni che ancora abbiamo davanti. Fare sport, cantare, ballare, viaggiare, vedere cose e posti che prima, impegni di lavoro, impegni di famiglia e spesso problemi economici non ci hanno permesso di fare, ma nello stesso tempo, per molti di noi anche dedicarsi a far sorridere quelli che nelle case di Riposo, meno fortunati di noi, trascorrono ore, giorni, anni in monotonia, sopravvivendo e talvolta, solo vegetando. Per questo vorremmo mandare un messaggio, un invito a frequentare sempre di più la nostra sede provare con la ginnastica, il ballo, entrare nel Coro, partecipare alle gite, ai viaggi in gruppi per le vacanze, ai Tour culturali e anche usufruire delle piccole assistenze per esami e terapie, insomma trovare una compagnia serena e familiare. La sede è aperta tutti i pomeriggi....., noi vi aspettiamo.....

*La Presidente, Emilia Masneri*



**GIMATI**  
dei F.lli Galeazzo

**PRONTO INTERVENTO**

**Riparazione e sostituzione  
Serrande avvolgibili,  
Tapparelle,  
Basculanti,  
Inferriate,  
Automazioni  
e Impianti elettrici**

**OLGIATE OLONA**  
Via Diaz, 12 - Tel. e Fax 0331 649256 / 338 1074367 / 339 4125572

## e-Tech Computers s.r.l.

Vendita Prodotti e Servizi Informatici  
Consulenza Hardware e Software

[Info@e-techcomputers.it](mailto:Info@e-techcomputers.it)

Castellanza - V.le Italia 10 - 0331.480811